



# Informations sur la CLASSIFICATION



## LA CLASSIFICATION

# Informations sur l'évolution de la classification

## Historique :

Début 2013, Le Comité Directeur a confié la prise en charge de l'évolution des règles de la classification, à la commission sportive.

En juin 2013, une réunion des Présidents de ligue s'est tenue à Sassenage qui ont défini certaines règles sur la nouvelle classification. En septembre 2013 s'est tenue, à Paris, la première réunion de la sous commission sportive sur la classification où les personnes présentes ont pu présenter leurs idées d'évolution des règles après une année d'application de celles en place à cette époque. Les travaux ont été présentés aux membres de la Commission Sportive et ensuite au Comité Directeur du mois de septembre 2013.

Compte tenu des travaux au niveau informatique, il était impossible de mettre en application quoique ce soit de nouveau pour la saison 2014.

En Janvier 2014, la sous commission a défini les modifications à faire dans les deux programmes informatiques "Geslico" et "Gestion Concours".

En septembre 2014, la sous-commission s'est réunie à Marseille pour prendre connaissance des modifications faites au niveau informatique et arrêter les nouvelles règles à appliquer pour la classification applicable dès la saison sportive 2015, avec quelques précautions.

Le Comité Directeur a entériné les décisions prises par la Commission Sportive.

Nous remercions tous les participants à cette sous-commission et aux informaticiens pour le travail effectué qui permet de mettre en place une classification qui protège la plus grande population de licenciés de notre Fédération sportive **"les promotions"**.

Depuis, le travail pour faire évoluer au plus juste la classification a été confié à la Commission Informatique, qui rend régulièrement compte au Comité Directeur.

# 1°) Quelques précisions sur l'application des règles, suivant les résultats de l'année 2016.

**Les règles appliquées lors de la mise à jour du 12 novembre 2016, sont les mêmes que celles appliquées pour la saison 2016, avec des ajustements compte tenu des problèmes rencontrés sur la saison 2016.**

En cours d'année, nous nous sommes aperçu et aussi suite à vos remarques que des licenciés n'avaient pas la bonne classification.

Didier Schmitt a entrepris un énorme travail de vérification de la classification sur tous les licenciés de la base Geslico (à l'époque plus de 800 000) et il a constaté que plus de 2000 licenciés été erronés et cela surtout suite au fait que nous avons perdu dans Geslico, les résultats de 2013.

Didier a donc imaginé et mis en place sur une base sous Excel, le suivi des Elites et des honneurs au fur et à mesure de l'avancement de chaque année depuis 2013. De ce fait il a reconstitué la véritable classification de chaque licencié. Le suivi des différentes classifications sera expliqué ci-dessous.

Tout ce travail fait a été pris en compte dans la mise à jour annuelle que nous venons de faire et nous sommes en mesure de justifier la position de chaque licencié.

Pour la deuxième année, nous avons eu les résultats de la saisie de tous les concours de l'année 2016 et nous avons donc adapté les seuils suivant cette nouvelle information.

Nous nous sommes aperçu que certains comités ne saisissaient aucun concours ou très peu. Cela n'est pas acceptable.

Comme nous avons la possibilité d'adapter les règles en fonction de ces nouveaux résultats, nous avons donc appliqué :

## **pour le passage "Elite"**

Toutes les règles définies dans la note du 23 novembre 2014 et nous avons maintenu celle d'avoir 50 points et plus

## **pour le passage "honneur"**

Toutes les règles définies dans la note du 23 novembre 2014

Certains licenciés qui étaient "PROMOTION" suite au bugg de Geslico, sont repassés "HONNEUR" suite à la vérification faite par Didier..

La règle des 30 % de licenciés sur ceux ayant marqués des points, ne peut plus être respectée, car certains comités ont déjà dépassé les 30 % en 2015 et d'autres sont dans le même cas en 2016.

Nous avons appliqué une grille de seuil de points différente par comité que vous trouverez en pièce jointe.

## REMARQUE IMPORTANTE

Il est évident que nous avons essayer de faire de notre mieux et que pour une raison ou une autre, il se peut que des anomalies seront constatées.

**Seul les membres de la Commission Informatique et l'Informaticien seront habilités à changer la classification.**

De ce fait, vous n'avez plus la possibilité de positionner un de vos licenciés de "promotion" à "honneur" ou "Elite" et de positionner un "honneur" en "Elite".

## QUELQUES CHIFFRES

	En 2015	En 2016	En 2017
Nombre de licenciés ayant marqués des points	59 905	59 166	
Nombre de points totaux de catégorisation	641 203	653 331	
Nombre d'Honneur	20 558	17 776	20 331
Nombre d'Elite	1 670	4 544	4 819

## 2°) LES REGLES APPLIQUEES POUR LA SAISON SPORTIVE 2017

### 1 ère règle : Les concours

Partant du principe que nous sommes la Fédération Française de Pétanque et de Jeu Provençal, ouvert à tous les licenciés féminins et masculins,

#### **Les licenciés marquent des points de catégorisation**

#### **Dans tous les concours**

- Pétanque, promotion, jeu provençal, vétéran, entreprise féminin et masculin (sauf les jeunes dans les concours de leur catégorie)
- de moins de 32 équipes ou 32 participants.
- le nombre d'équipes minimum obligatoire pour que le concours marque des points de catégorisation dans "Gestion Concours" et "Geslico" est de 9 équipes ou participants).

# Les Genres de concours

Les points de catégorisation sont marqués dans :

1° - Tous les concours officiels au calendrier du comité ou de la ligue ou de la Fédération

2° - Les concours A et B

Les concours A (à créer sous Geslico en Concours Premier)

Le nombre d'équipes du Concours A est le Total des Inscrits

Les concours B (à créer sous Geslico en Concours Deuxième)

Le nombre d'équipes du Concours B est en fonction du Type de Concours.

Classique ABC ou AB : Total des perdants du 1er tour du A auquel s'ajoutent les perdants du 2<sup>ème</sup> Tour du A qui sont récupérés au 2<sup>ème</sup> tour du B

Classique ABC ou AB sans récupération : Total des perdants du 1er tour du A

Un concours B est un concours sans réinscription et réservé aux perdants du concours A

3° - Les concours Nationaux, Supra, Internationaux et événementiels inscrits au calendrier des nationaux, (à créer sous Geslico en Concours Premier).

## Les concours exclus de la classification sont :

- Les qualificatifs pour un championnat départemental (voir précision ci-dessous)
- Les qualificatifs pour un championnat de Ligue (voir précision ci-dessous)
- Les concours à la mêlée
- Les concours en 3 parties et plus
- Les concours jeunes dans leur catégorie (cadet, minime, benjamin)
- La Coupe de France
- Les Championnats Nationaux des Clubs
- Les concours événementiels hors calendrier des Nationaux
- Les concours du type Bol d'Or

## Précisions pour la saisie des championnats départementaux et des championnats de ligue

Nous avons supprimé la possibilité de saisir un concours en mode "Qualificatif"

Pour l'attribution des points la règle est la même pour un championnat départemental et un championnat de ligue.

Pour un championnat départemental

- si il y a plusieurs qualificatifs, le nombre d'équipes pris pour la saisie du championnat départemental sera la moyenne de tous les qualificatifs dans la même structure de composition d'équipes

Pour un championnat de ligue

- si il y a plusieurs qualificatifs ou un seul qualificatif, le nombre de d'équipes pris pour la saisie du championnat de ligue sera la moyenne de tous les qualificatifs de tous les comités dans la même structure de composition d'équipes

**Dans la suite de la note, quand vous lirez "licenciés" cela défini un licencié féminin ou un licencié masculin.**

## 2 ème règle : Les Elites

Les licenciés qui peuvent être "Elite" sont les seniors et juniors masculins et féminins.

Les jeunes - cadet, minime, benjamin - ne peuvent pas être "Elite" sauf si ils obtiennent un titre de champion hors de leur catégorie concours jeunes ou sur décision de leur comité.

Les champions du Monde, les champions d'Europe seront **minimum** « honneur H0 » à vie.

Bien sûr, ils seront "Elite E0" mais plusieurs années après, en fonction de leur résultat, ils resteront "honneur H0" à chaque année de prise de licence.

Tout licencié champion, vice-champion ou demi-finaliste d'un championnat de France (sauf les Jeunes) sera classé « Elite E1 ».

Tout licencié champion ou vice-champion de Ligue (sauf les Jeunes) sera classé «Elite E1».

Tout licencié champion départemental (sauf les jeunes) sera classé « Elite E1».

Tout licencié ayant marqués 50 points et plus sera classé « Elite E1».

Le licencié qui passe « Elite E1 » une année, si il n'est pas maintenu "Elite" l'année suivante, il sera « honneur H1 ».

## 3 ème règle : Les Honneurs

Les licenciés qui peuvent être "Honneur" sont les seniors et juniors masculins et féminins.

Les jeunes - cadet, minime, benjamin - ne peuvent pas être "Honneur" sauf si ils obtiennent des points de catégorisation dans les concours hors de leur catégorie jeunes.

Tous licenciés qualifiés à un championnat de France (sauf les Jeunes) seront classés minimum "Honneur H1".

Tous licenciés passeront "honneur H1" à partir des seuils suivant

= suivant seuil de nombre de points définis en fin de saison et différent par comité

## 4 ème : Les licenciés venant d'un autre pays

Nous avons intégré dans Geslico, lors de la création de la fiche, le positionnement direct en "Honneur H1" et en "mutation externe", un licencié qui vient d'un autre pays.

**Ces dispositions peuvent être amenées à évoluer suivant les résultats de 2017 pour la saison sportive de 2018.**

## 5 ème règle : Les Grilles

**Remarque importante** : il existe la catégorie "Senior" et "vétérán". le passage de l'un à l'autre est lorsque le licencié atteint l'âge de 60 ans. Cela veut dire que les concours appelés " 55 ans et plus " devront être saisis en concours " senior ".

Nous mettons en place dans "Geslico" et dans Gestion Concours" **cinq grilles différentes**, pour la saisie des concours classés de A à E :

Ces grilles sont en fonction de la classification et de la géographie des participants au concours.

(travail de Francis RICARD)

		ORIGINE		
		Moins de y % CD extérieur	Plus de y % CD extérieur et moins de z % Ligue extérieur	Plus de z % de Ligue extérieur
NIVEAU	100% Promotion	<b>A</b>	<b>B</b>	<b>C</b>
	Moins de x % de joueurs classés	<b>B</b>	<b>C</b>	<b>D</b>
	Plus de x % de joueurs classés	<b>C</b>	<b>D</b>	<b>E</b>

Les taux des variables seront :

$$X = 30 \%$$

$$Y = 40 \%$$

$$Z = 15 \%$$

Le logiciel fédéral calcul ces critères automatiquement et définit la grille à appliquer  
**(Résultats du calcul sur la feuille d'arbitrage)**

**Attention de bien choisir le département d'organisation au départ dans la saisie des paramètres de "Gestion-Concours" sinon votre grille sera surévaluée.**

**Pour ceux n'utilisant pas le logiciel fédéral une grille par défaut sera appliquée :**

Ces grilles par défaut ont été calculées sur les saisies des concours des années précédentes

La **grille A** : pour le promotion, le vétérán et l'entreprise

La **grille B** : pour le jeu provençal

La **grille C** : pour la Pétanque en départemental et le championnat départemental

La **grille D** : pour la Pétanque en régional et le championnat de Ligue

La **grille E** : Pour les Championnats de France, d'Europe, du Monde, pour le national, pour l'international et le supra national et les événementiels.

## Ces grilles ont été intégrées dans "Geslico" et Gestion Concours" et leur gestion est automatique

Lors de la création d'un concours dans "Geslico" et suivant les critères de votre concours la lettre du concours viendra se mettre automatiquement et vous ne pourrez pas changer la lettre sauf si elle est supérieure à celle indiquée ou si vous importez les résultats en provenance de "Gestion Concours".

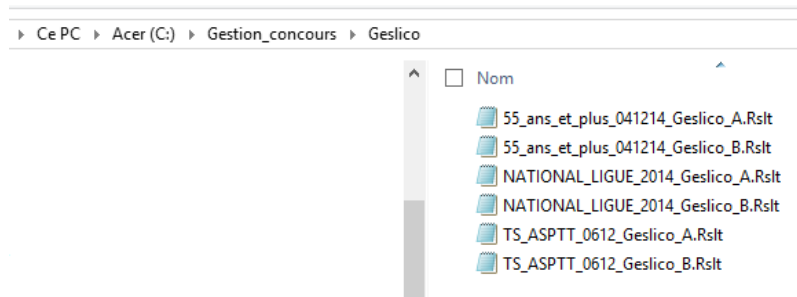
Dans "Gestion Concours" en bas de la feuille de résultat apparaît des informations concernant l'origine des participations, soit : des joueurs de leur département, de leur ligue ou des hors ligue (origine géographique des participants). Il faut impérativement que toutes les informations concernant les licenciés soient renseignées, car l'exploitation de ces informations va déterminer quelle grille sera retenue.

Ces informations vont aussi servir, l'année suivante, à vérifier la qualité des nationaux, internationaux et supra nationaux.

### Comment insérer automatiquement des résultats provenant du logiciel fédéral :

Le logiciel "Gestion-Concours" crée un **Fichier Résultat** pour le Concours A et le cas échéant pour le Concours B que vous pouvez retrouver dans le répertoire

**« C:\Gestion Concours\Geslico » avec une extension de Fichier « Rslt »**



Ces Fichiers contiennent les résultats du concours ainsi que la grille à appliquer  
Et peuvent être insérés directement dans Geslico après avoir créé le concours

**Ne pas oublier de choisir « Concours Premier » pour un concours A ou  
« Deuxième » pour un concours B**

Modification du concours 390006

Date	Club Organisateur	Nombre Equipes	Mode
18/12/2014	0029 PETANQUE DE MONT SOUS VAUDREY	44	NORMAL
Jeu	Nature	Niveau	Catégorie
PETANQUE	TRIPLETTE DEUXIEME	Départemental	SENIOR
Grille de points			
D			



**Pour la saisie des résultats, vous cliquez sur parcourir (rechercher votre fichier Rslt) puis sur import.**  
**Les résultats seront importés**

N° Licence	Nom	Prénom	Club	Points Cat	Points Div
<b>Vainqueurs</b>					0
02502055	RIQUET	Alain	0205	5	0
02501925	CURTEL	Jean-Claude	0212	5	0
07008909	GAZEAU	Robert	0205	5	0
<b>Finalistes</b>					0
02102931	MONNOT	JEAN	0106	4	0
02101707	DELION	Alain	0520	4	0
02105023	BOUBOUILLE Paul		0214	4	0

✓ Valider X Annuler

Import des résultats    Parcourir...    Aucun fichier sélectionné.    Import

Dans "Gestion Concours" en bas de la feuille de résultat apparaît des informations concernant l'origine des participations, soit, des joueurs de leur département, de leur ligue ou des hors ligue (origine géographique des participants). Il faut impérativement que toutes les informations concernant les licenciés soient renseignées, car l'exploitation de ces informations va déterminer quelle grille sera retenue.

### **3°) LES PRINCIPALES AMELIORATIONS DE GESLICO SUITE A LA CATEGORISATION**

**Rappel :**  
**la classification du licencié est toujours de 3 possibilités**

- Elite
- Honneur
- Promotion

La nouveauté apportée par Didier est "l'indice" qui accompagne ces trois possibilités.

- indice 0 signifie "à vie"
- indice 1 signifie pour 3 ans
- indice 2 signifie pour 2 ans
- indice 3 signifie pour 1 an

Le détail des différentes combinaisons est joint à la note sur un document séparé.

#### **3° 1 - Sur la fiche du licencié**

Vous avez la classification du licencié avec son indice en visuel et en modification.

Je vous rappelle que vous ne pouvez faire aucune modification à ce niveau.

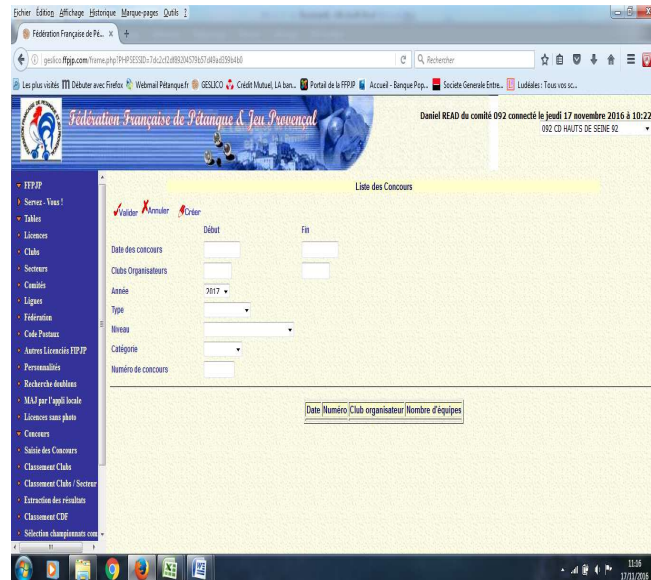


Au niveau des résultats concours

Vous avez les résultats des 5 dernières années (sauf 2013 que nous n'avons pas pu récupérer).  
il suffit de cliquer sur l'année.

## **3° 2 - dans le menu "Concours"**

Quand vous cliquez sur "concours" apparaît cet écran



Vous cliquez sur l'année et apparaît 5 années.

Vous choisissez une année et vous validez

Exemple 2015 = vous obtenez tous les concours saisis en 2015

vous cliquez sur le concours à regarder et vous cliquez sur "impression fiche d'arbitrage"  
et vous avez les résultats du concours.

Comme indiqué précédemment vous n'aurez aucune information pour l'année 2013

Vous avez aussi la possibilité d'obtenir les différents classements de vos licenciés.

Il y a d'autres petites améliorations dans Geslico, nous vous laissons le soin de les découvrir.

**Vous trouverez les cinq grilles et la définition des différents indices jointes à ce document**

**Nous vous souhaitons une bonne saison sportive 2017**

**Le 17 novembre 2016 - Claude Stirmel, Didier Schmitt, Daniel Read**